

Az előterjesztés elkészítésében közreműködött:  
Dudásné Csikós Ágnes általános igazgatási osztályvezető  
Semperger Katalin intézményvezető

Száma: \_\_\_\_\_/2016.

**ELŐTERJESZTÉS**  
**Hatvan Város Önkormányzatának Szociális szolgáltatástervezési koncepciójának**  
**elfogadásáról**

Tisztelt Képviselő-testület!

A szociális igazgatásról és a szociális ellátásokról szóló 1993. évi III. törvény (továbbiakban Szt.) 92.§ (3) bekezdésének rendelkezése szerint a legalább 2000 állandó lakosú települési önkormányzat a szociálisan rászoruló személyek részére biztosítandó szolgáltatási feladatok meghatározása érdekében szolgáltatástervezési koncepciót (a továbbiakban: koncepciót) készít.

A koncepció célja, hogy a város minden lakója számára elérhetőek legyenek olyan (jogszámban rögzített) ellátási formák, amelyek a szociális biztonságot garantálják, és a minőségi ellátást biztosítják, ez vonatkozik mind a pénzbeli ellátásokra, mind pedig a Szociális, Gyermekjóléti és Egészségügyi Szolgálat (a továbbiakban: Szolgálat) által nyújtott szolgáltatásokra.

A másik fontos cél, hogy a szociális ellátórendszer magas színvonalon feleljen meg a szakmai kritériumoknak és eredményesen, hatékony formában nyújtson szolgáltatásokat az ügyfelek részére.

A koncepció elkészítését a Szt. írja elő. Hatvan Város Önkormányzata által fenntartott Szolgálat integrált intézmény, melynek hatékony működése szükségessé teszi, hogy a koncepcióban az önkormányzat, illetve a Szolgálat gyermekjóléti szolgáltatásokkal, és intézményekkel kapcsolatos kötelezettségei és fejlesztési elképzelései is szerepet kapjanak.

Kérem a Tisztelt Képviselő-testületet, hogy a fenti előterjesztést szíveskedjen megvitatni és az alábbi határozati javaslatot elfogadni.



**Határozati javaslat:**

Hatvan Város Önkormányzata Képviselő-testülete elfogadja Hatvan Város Önkormányzatának 2016-2018. évekre vonatkozó Szociális szolgáltatástervezési koncepcióját.

Határidő: 2016. június 15. (tájékoztatásra)

Felelős: Hatvan város polgármestere a Hatósági Iroda útján

H a t v a n, 2016. május 18.

Horváth Richárd  
polgármester

Látta:

dr. Szikszai Márta  
jegyző





JÖVŐNK ÖRÖKSÉGE



## **HATVAN VÁROS ÖNKORMÁNYZATÁNAK SZOCIÁLIS SZOLGÁLTATÁSTERVEZÉSI KONCEPCIÓJA**

**2016-2018**

**Készítette: Semperger Katalin  
Dudásné Csikós Ágnes**

## **HATVAN VÁROS ÖNKORMÁNYZATÁNAK SZOCIÁLIS SZOLGÁLTATÁS TERVEZÉSI KONCEPCIÓJA**

### **Bevezetés**

### **Jogszabályi háttér**

- I. Hatvan város általános helyzetképe**
  - I.1 A város történelme**
  - I.2 A város általános helyzetképe**
  - I.3 Járásközponti szerepkör**
  - I.4 Demográfiai adatok**
    - I.4.1 Fogyatékosokra vonatkozó adatok**
    - I.4.2 Foglalkoztatottság és munkanélküliség adatai**
    - I.4.3 Nyugdíjasok statisztikai adatai**
    - I.4.4 Hajléktalanok helyzete**
    - I.4.5 Lakáshelyzet**
- II. Egészségügy-oktatás-kultúra**
  - II.1 Egészségügyi ellátórendszer a város területén**
  - II.2 Oktatási helyzetkép**
- III. Gyermekvédelmi és gyermekjóléti ellátások**
  - III.1 Az egyes pénzbeli ellátások mutatói**
  - III.2 Család és gyermekjóléti Szolgálat**
  - III.3. Család és gyermekjóléti Központ**
  - III.4. Gyermekbölcsődei ellátása**
- IV. A szociális ellátórendszer bemutatása**
  - A szociális ellátások rendszere**
  - IV.1.1 Pénzbeli és természetbeni ellátások**
- V. Személyes gondoskodást nyújtó ellátások**
  - Szociális szolgáltatások**
  - V.1 Kötelezően ellátandó szociális szolgáltatások**
  - V.2. Meglévő szociális szolgáltatások részletes bemutatása**
    - V.2.1 Pszichiátriai betegek közösségi alapellátása**
    - V.2.2 Támogató szolgáltatás fogyatékos személyek részére**
    - V.2.3 Fogyatékkal élők nappali ellátása**
    - V.2.4. Szociális étkeztetés**
    - V.2.5 Házi segítségnyújtás**
    - V.2.6 Idősek nappali ellátása**
    - V.2.7 Szerződéses partnerek által működtetett ellátások**
- VI. Egészségügyi gondozás**
  - VI. 1 Család és nővédelmi egészségügyi gondozás (Védőnői szolgálat)**
  - VI. 2 Család és nővédelmi egészségügyi gondozás (Anyatejgyűjtő állomás)**
  - VI. 3 Ifjúság-egészségügyi gondozás**

- VII. Szerződéses partnerek által működtetett ellátások**
- VIII. Tartós bentlakást nyújtó intézmények**
- IX. Civil szervezetek a város szociális ellátórendszerében**
- X. A szociális ellátások biztosításával kapcsolatos jövőbeni feladatok**
  - X. 1 Általános alapelvek**
  - X.2 Jövőkép**
  - X.3 Célkitűzések**
- XI. A jelenlegi ellátórendszert érintő fejlesztések**

## HATVAN VÁROS ÖNKORMÁNYZATÁNAK SZOCIÁLIS SZOLGÁLTATÁSTERVEZÉSI KONCEPCIÓJA

### Bevezetés

A szociális igazgatásról és a szociális ellátásokról szóló 1993. évi III. törvény (továbbiakban Szt.) 92.§ (3) bekezdése alapján a legalább 2000 állandó lakosú települési önkormányzat a szociálisan rászoruló személyek részére biztosítandó szolgáltatási feladatok meghatározása érdekében szolgáltatástervezési koncepciót (a továbbiakban: koncepciót) készít.

A koncepció célja, hogy a város minden lakója számára legyenek elérhetőek olyan (jogszabályban rögzített) ellátási formák, amelyek a szociális biztonságot garantálják, és a minőségi ellátást biztosítják. További cél, hogy a szociális ellátórendszer magas színvonalon feleljen meg a szakmai kritériumoknak és eredményesen, hatékony formában nyújtson szolgáltatásokat az ügyfelek részére.

A koncepció elkészítését a Szt. írja elő, az integrált intézmény hatékony működése szükségessé teszi, hogy a koncepcióban az önkormányzat gyermekjóléti intézményekkel és szolgáltatásokkal kapcsolatos kötelezettségei és fejlesztési elképzelései is szerepet kapjanak.

### A szociális szolgáltatástervezési koncepció célja:

**„...a bölcs ember idejében felkészül a viharra, különösen akkor, ha több jó származhatik a határozott cselekvésből, mint amennyi rossztól a tétovázó magatartás megóvhatja.”**

(Grotius)

A szociális gondoskodás feladata nem kevesebb, mint, hogy e társadalmilag tipikus, de egyénileg jelentkező élethelyzeteket feltárja, s azokra – a jog által biztosított keretek között - reagáljon. Éppen ezért nagyon fontos azoknak az eszközöknek a biztosítása, amelyekkel a felmerülő problémák a leghatékonyabban kezelhetők, úgy, hogy az egyén szabadságát és személyiségi jogait tiszteletben tartsa, ugyanakkor a közösség védelme is megvalósuljon.

A szolgáltatástervezési koncepció célja, meghatározni a szociális szolgáltatások fejlesztésének alapelveit, irányait, céljait, melyeket az önkormányzat a szolgáltatások biztosítása során követ. A tervezés, a fejlesztés ütemezése során további követelmény a realitás, a fokozatosság elvének érvényesítése, a meglévő szolgáltatások szakmai feltételeinek korszerűsítése, színvonalának emelése, a dolgozók szakmai felkészültségének növelése az ellátásban korszerű szervezeti integráció valósuljon meg.

A koncepció feladata, hogy elősegítse az egységes szociális szolgáltató politika kialakítását a településen, valamint információszerzés a szolgáltatást igénylők részére.

Előnyben kell részesíteni a rászoruló személy saját környezetében történő gondozását, hogy lehetőleg saját otthonukban, vagy ismerős környezetükben kapják meg az igényelt segítségnyújtást, gondoskodást.

A szociális gondoskodás feladata, hogy feltárja az egyénileg jelentkező élethelyzeteket, s azokra a jog által kínált lehetőségek keretein belül reagáljon.

Találja meg azokat az eszközöket, amelyekkel a felmerülő problémák a leghatékonyabban kezelhetők, biztosítsa, hogy a beavatkozás az egyén szabadságát és személyiségi jogait tiszteletben tartsa.

A társadalomba való be-, illetve visszailleszkedés érdekében segítségre szorulnak a társadalom mindazon tagjai, akik bármilyen oknál fogva (betegség, fogyatékoság, munkaképesség csökkenése, munkanélküliség, család körülményei, és annak hiánya stb.) beilleszkedési zavarokkal küzdenek.

A társadalom a szociális védőháló segítségével megakadályozza a rászoruló személyek helyzetének rosszabbodását, és kirekesztődésüket. A szociális védőháló a szociális intézményrendszer, amely leginkább a veszélyeztetett csoportok: gyermekekre, időskorúakra, a társadalom periferiájára szoruló személyekre fókuszál. Ebben a folyamatban szervezetrendszerek együttműködése szükséges.

### **Jogszabályi háttér**

Az állampolgárok alapvető szociális jogait Magyarország Alaptörvénye szabályozza. Az Alaptörvény törekvésként fogalmazta meg az állami szerepvállalást. A XIX. cikk értelmében „Magyarország arra törekszik, hogy minden állampolgárának szociális biztonságot nyújtson. Anyaság, betegség, rokkantság, özvegység, árvaság és önhibáján kívül bekövetkezett munkanélküliség esetén minden magyar állampolgár törvényben meghatározott támogatásra jogosult. Magyarország a szociális biztonságot a rászorulóknak esetében a szociális intézmények és intézkedések rendszerével valósítja meg.”

Magyarország helyi önkormányzatairól szóló 2011. évi CLXXXIX. törvény (a továbbiakban: Mötv.) biztosítja a települések igazgatási önállóságát. „A helyi önkormányzat ellátja a törvényben meghatározott kötelező és az általa önként vállalt feladat- és hatásköröket. (Mötv. 10. § (1) bek.

A törvény értelmében a helyi önkormányzat köteles gondoskodni a szociális, gyermekjóléti szolgáltatások és ellátások biztosításáról.

A szociális igazgatásról és szociális ellátásokról szóló 1993. évi III. törvény (a továbbiakban: Szt.) célja a szociális biztonság megteremtése és megőrzése. Ennek érdekében meghatározza az állam által biztosított ellátások formáit, szervezetét, az ellátásokra való jogosultság feltételeit, érvényesítésének garanciáit. A helyi önkormányzatok az Szt.-ben meghatározott ellátásokon túlmenően – a helyi sajátosságok figyelembe vételével - költségvetésük terhére egyéb ellátásokat is megállapíthatnak.

Az önkormányzat az Szt. valamint Hatvan Város Önkormányzatának a szociális ellátások helyi szabályairól szóló 11/2008. (II.29.) önkormányzati rendeletében meghatározott feltételekkel biztosítja az a szociális alapszolgáltatásokat, az igénybevétel jogosultsági feltételeit, és azokért fizetendő térítési díjakat.

## **I. Hatvan város általános helyzetképe**

### **I.1. A város történelme**

Hatvan város Heves megye harmadik legnagyobb települése. A régészeti leletek arról tanúskodnak, hogy már az újkőkorból éltek itt emberek, majd a honfoglaló magyarok is megtelepedtek itt. A letelepült életmódra való áttérés idején valószínűleg egy nemzetségfőről kapta a város a nevét. Az első okleveles említés 1235-ből maradt fenn. Zsigmond király idején kapott mezővárosi kiváltságot, vásárait messzi földről látogatták. 1525-ben itt tartották az országgyűlést, a török veszély ellen palánkvárat emeltek.

1786-ban 369 ház állt a településen. A vár ugyan elpusztult, de Grassalkovich Antal építkezéseinek köszönhetően kialakult a barokk városközpont a XVIII. század végére.

1849. április 2-án ismét történelmi szerepet kapott városunk, hiszen itt aratta első győzelmét a honvédsereg a tavaszi hadjárat során.

A XIX. század közepéig csak a Zagyva folyó bal partján álló város viselte a Hatvan nevet, a folyamatos fejlődés során kinőtte az egykori vár és városfal által határolt területet.

1975-ben 6500 házat regisztráltak a városban.

### **I.2. A város általános helyzetképe**

A Mátra hegység lábánál az Alföld peremén fekvő város a megye harmadik legnagyobb települése. Négy megye határán: Pest,- Nógrád,- Jász-Nagykun-Szolnok és Heves található.

A városon folyik keresztül a Zagyva folyó, mely jelentősen meghatározta a település történelmét, kulturális- és gazdasági életét.

Megközelíthető Budapestről, illetve Füzesabony felől az M3-as autópályán, Miskolc felől a 30-as számú főútvonalon, Salgótarjánból a 21-es, Szolnok-Jászberény felől a 32-es úton.

Vasúti csomópontként is négy irányból fogadja a személy és teherforgalmat.

A város területe 66,17 km<sup>2</sup> a népsűrűség 313,10 fő/km<sup>2</sup>. Hatvan több, jól elkülöníthető településrészből áll. A Zagyva keleti partján terül el *Óhatvan*, a város tulajdonképpeni központja. Ehhez nyugatról csatlakozik, kisebb ipari terület beiktatásával *Újhatvan*, ahol a vasútállomás is található. *Nagyombos* Óhatvantól északra található.

A korábban fontos megélhetőségi forrást biztosító mezőgazdaság mára nagymértékben visszaszorult Hatvanban. Mindössze 194 fő foglalkozik mezőgazdasági termeléssel.

2011. évben Újhatvan területén Ipari Park is létesült, ahol öt nagy elektronikai cég telepedett le.

Hatvan nem hátrányos helyzetű térség, sőt a megye két fejlődő kistérségéből az egyik! Jellemző az ipar, az Ipari Parknak is köszönhetően az elektronikai ipar.

A városban a legtöbb munkást foglalkoztató cég a Robert Bosch Kft. amely 4700 főt foglalkoztat. A Horváth Rudolf Intertransport Kft belföldi és nemzetközi fuvarozással,



szállítmányozással foglalkozik, 700 főt foglalkoztat. A Hatvani Albert Sweitzer Kórház és rendelőintézet 600 főt foglalkoztat, ugyanígy a LKH Leoni Kft.

A munkanélküliek száma folyamatosan csökkenő tendenciát mutat. A tartós munkanélküliek, és alacsony iskolai végzettségűek foglalkoztatásába, közfoglalkoztatás keretében az önkormányzat is bekapcsolódott.

Hatvan városias jellegének és nagy átmenő forgalmának köszönhetően jelentős a kereskedelem. Több nagyobb áruház és benzinkutak sokasága működik a város területén. A szolgáltatási szektor is fellendülőben van a településen, ám jelenleg csak a közlekedési ágazatban nagy az aránya.

Hatvanban két bölcsőde, nyolc óvoda és öt általános iskola működik. A városban működő ESZC Damjanich János Szakközépiskolája, Szakiskolája és Kollégiuma több szakmában biztosít szakmunkás-, szakközépiskolai és technikai képzést. A város középiskolái továbbá: a Bajza József Gimnázium és Szakközépiskola, a Széchenyi István Római Katolikus Közgazdasági Szakközépiskola, Grassalkovich Antal Bábista Szakközépiskola, Szakiskola és Felnőttek Általános Iskolája, Gróf Batthyány Lajos Alapítványi Középiskola és Felnőttek Általános Iskolája.

A településen egy könyvtár és annak egy fiókkönyvtára működik. 148 518 dokumentumnyi gyűjteménye kifejezetten nagynak számít, és több értékes magángyűjtemény köteteit is egyesíti. A város művelődési életének komoly színtere a Grassalkovich Művelődési Központ, ahol számos ifjúsági és kulturális rendezvényt szerveznek.

2011. évi népszámlálás adatai szerint a városban 8.946 lakás található. Legnagyobb számban 60-79 m<sup>2</sup> alapterületű lakások fordulnak elő. Legnagyobb részük 1981-1990 között épült, összkomfortos és komfortos. Mindössze 0,41 %-a komfort nélküli.

Az egészségügyi alapellátásban 10 felnőtt háziorvos, 4 házi gyermekorvos, illetve 6 fogorvos (vegyes praxisban) dolgozik.

Hatvan Város Önkormányzatának 2015. évben elkészült egészségfejlesztési koncepció adatai szerint a háziorvosoknak 19.423 (1.424-2.445), a gyermekorvosok esetében 4.283 átlag 1071 (786-1.284) volt a leadott kártyák száma. A felnőtt orvosok esetében 34.815 átlag 8.704 (6.113-10.579), gyermekorvosoknál 120.225 (8.504-14.947) alkalommal keresték fel a rendelőkét a páciensek.

A városban az ivóvízhálózat, valamint az elektromos ellátás 100 %-os lefedettségű. Az utóbbi évek fejlesztésének köszönhetően a szennyvízhálózat minden ingatlan esetén elérhető, melyet a lakosság 97,4 %-a igénybe is vesz.

### I.3 Járásközponti szerepkör

A **Hatvani járás** Heves megyéhez tartozó járás Magyarországon 2013-tól. Székhelye: Hatvan, területe a 2012. évi adatok szerint: 352,16 km<sup>2</sup> népessége: 50.585 fő. Két város Hatvan és Lőrinci, valamint 11 község tartozik hozzá.

Település	Rang	Járás	Népesség (2015.január 1.)	Terület (km <sup>2</sup> )
Hatvan	járásszékhely város	Hatvani	21 137	66,31
Lőrinci	város	Hatvani	5 680	23,53
Apc	község	Hatvani	2 479	20,46
Boldog	község	Hatvani	2 999	26,74
Csány	község	Hatvani	2 206	47,89
Ecséd	község	Hatvani	3 185	41,60
Heréd	község	Hatvani	1 940	13,96
Hort	község	Hatvani	3 656	43,09
Kerekharaszt	község	Hatvani	1 032	14,36
Nagykökényes	község	Hatvani	579	17,28
Petőfibánya	község	Hatvani	2 713	11,11
Rózsaszentmárton	község	Hatvani	1 963	16,31
Zagyvaszántó	község	Hatvani	1 946	9,52

Forrás: Wikipédia

A város regionális szerepet tölt be:

- gazdasági területen (nagyfoglalkoztatók tekintetében: pl. Robert Bosch Elektronikai Kft, LKH Leoni)
- kereskedelem tekintetében (Family Center, Tesco)
- oktatási területen (ESZC Damjanich János Szakközépiskolája, Szakiskolája és Kollégiuma, Bajza József Gimnázium és Szakközépiskola, Széchenyi István Római Katolikus Szakközépiskola)
- egészségügyi ellátás (Albert Schweitzer Kórház)
- szociális ellátás (Szociális, Gyermejjóléti és Egészségügyi Szolgálat)
- egyes közműellátások (szennyvíz, hulladékszállítás) tekintetében.

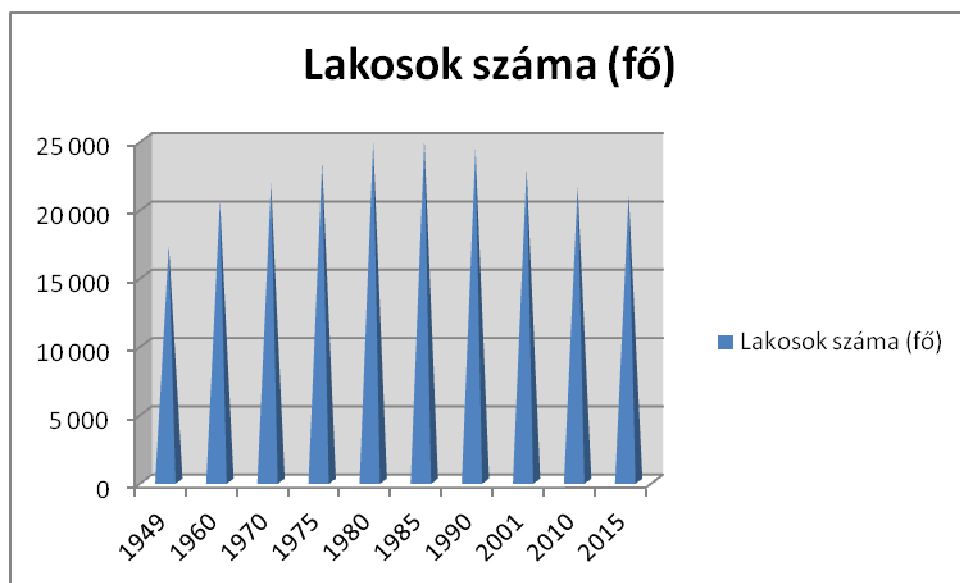
#### I.4 Demográfiai adatok

Hatvan lakóinak száma az 1870 és 1970 között eltelt száz év alatt 4.5 ezerről 22 ezerre emelkedett.

**Hatvan állandó lakossága 1949-2015-ig**

év	Lakosok száma (fő)
1949	17 249
1960	20 495
1970	21 816
1975	23 340
1980	24 772
1985	24 949
1990	24 308
2001	22 906
2010	21 597
2015	21 016

Forrás: KSH



Forrás: Helyi Vizuál Regiszter

Az 1980-as években érte el a város népességszáma a csúcst: 25.1 ezer lakos élt Hatvanban. Az 1980-as évek második felében kezdődött a napjainkra is jellemző népességfogyás. A születések számának folyamatos csökkenése miatt a természetes szaporodás fogyássá változott.

#### Demográfiai változások a település lakosságstatisztikai adatában

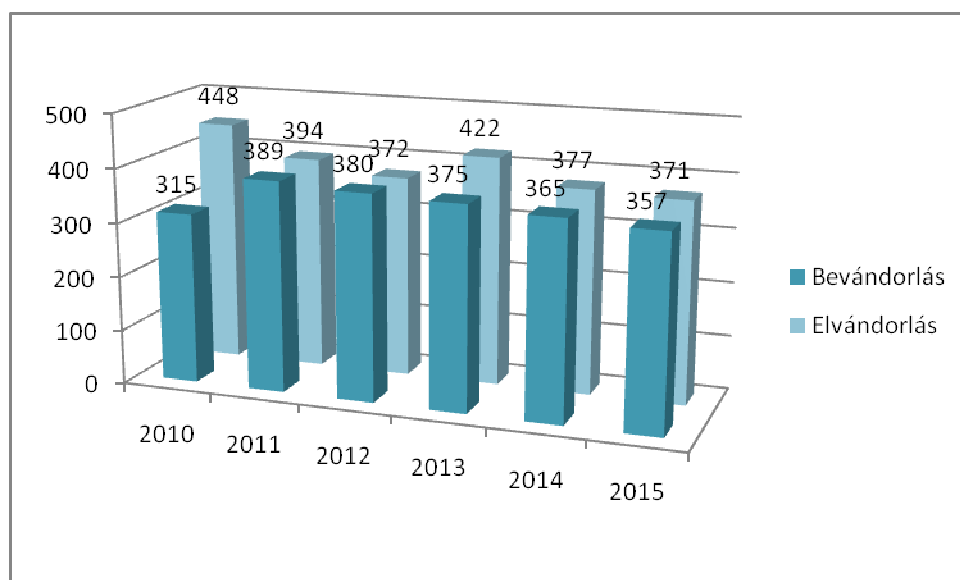
Megnevezés*	2005	2006	2007	2008	2009	2010	2011	2012	2013	2014	2015
Születések	188	224	229	199	218	197	187	184	186	213	196
Halálozások	682	691	563	510	539	581	567	612	626	689	726
Házasságkötések	99	96	85	92	65	78	59	69	82	78	98
Válások	49	57	55	61	51	53	63	48	50	55	52

Forrás: saját adat

Egy település lélekszámának alakulására a születések és halálozások mellett a településre költözések, illetve az onnan elköltözések is hatással vannak (bevándorlás és elvándorlás), ezzel válik teljessé a népmozgalom bemutatása.

#### Bevándorlások és elvándorlások (fő)

Állandó és ideiglenes belföldi bevándorlások és elvándorlások mutatószámai:



Forrás: Ksh

Magyarország társadalmában elindult öregedési folyamat következtében a demográfusok szerint 2020. évre az öregedéssel összefüggő új helyzetek változtatásokat indokolnak.

A népszámlálás adatai a nyugdíjazás előtt álló korcsoportot a legnépesebbnek jelöli, amely új kihívások elé állítja a helyi társadalmat, jelzi a szociális szolgáltatási és támogatási rendszer

átgondolását. A népesség öregedése olyan körülmény, amely valamennyi korosztályt alkalmazkodásra kényszeríti. Megszűnnek a többgenerációs együttélések, megszűnnek a nagynak mondható családok.

Az idős emberek nagy számban maradnak egyedül, mert gyermekeik megélhetésük miatt távol kénytelenek élni, vagy több órát utazni munkahelyükre. Az elfoglaltságuk miatt csökken, esetenként el is marad az idős szülőkről való gondoskodás. Gyakori, hogy idős emberek, párjuk halála után egyedül maradnak, magányosak.

<b>A lakónépesség korösszetétele (2010-2015-ig)</b>						
<b>Megnevezés</b>	<b>2010</b>	<b>2011</b>	<b>2012</b>	<b>2013</b>	<b>2014</b>	<b>2015</b>
<b>Gyermekek (0-14 évesig)</b>	2921	2879	2847	2807	2857	2845
<b>Aktív korúak (15-59 évesig)</b>	13641	13479	13357	13174	12907	12662
<b>Időskorúak (60 éves kortól)</b>	5025	5107	5175	5255	5376	5509

Forrás: Helyi Vizuál Regiszter

Az öregedési folyamat Hatvan városban is megfigyelhető. A gyermekkorúak számának folyamatos csökkenése maga után vonzza az öregedési index növekedését. Folyamatosan nő a 100 gyermekkorúra jutó időskorúak száma. Folyamatosan emelkedik a 100 aktív korúra jutó gyermekkorú és időskorúak száma.

év/korcsoport	2010	2015
100 aktív korú	136	127
gyermekkorú	21	22
időskorú	37	43

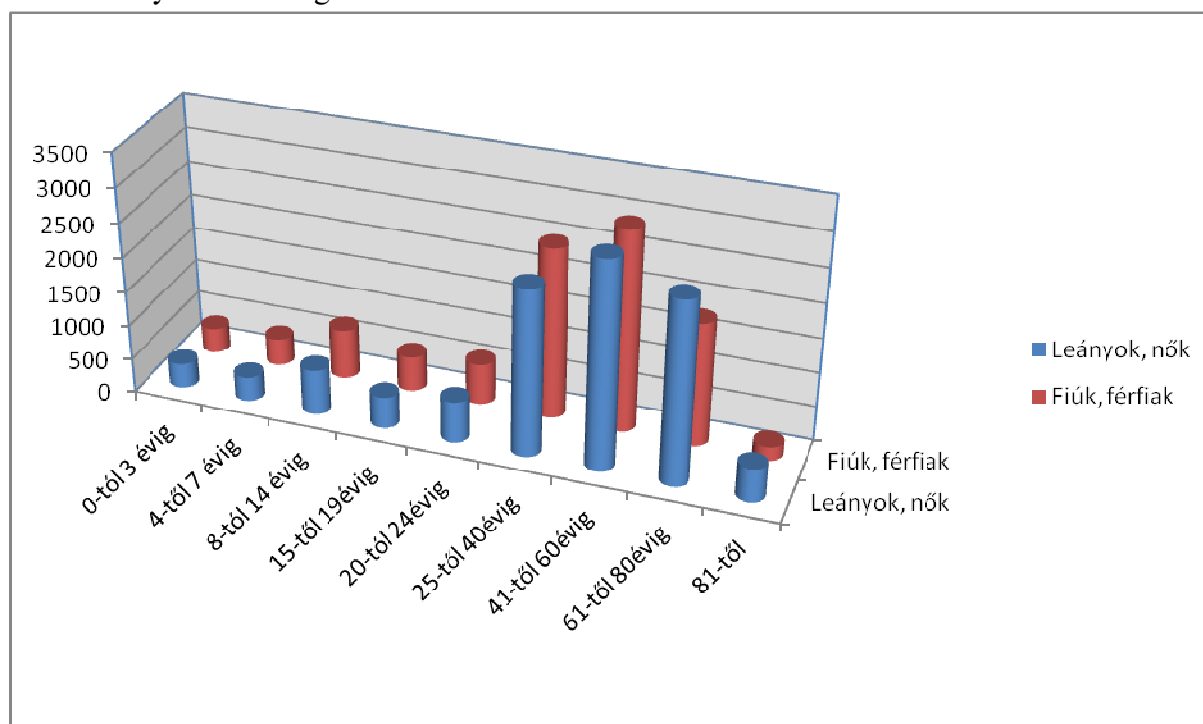
Forrás: saját adat

A lakosság korösszetétele, öregedése, az aktív népesség társadalmon belüli csökkenő aránya, jövedelmi viszonyai növelhetik a szociális szolgáltatások iránti igényeket.

<b>A város népességének részletes korcsoportos bontása (2015-ben)</b>			
<b>Korcsoport (év)</b>	<b>Leányok, nők</b>	<b>Fiúk, férfiak</b>	<b>Összesen</b>
<b>0-3</b>	356	360	716
<b>4-7</b>	355	390	745

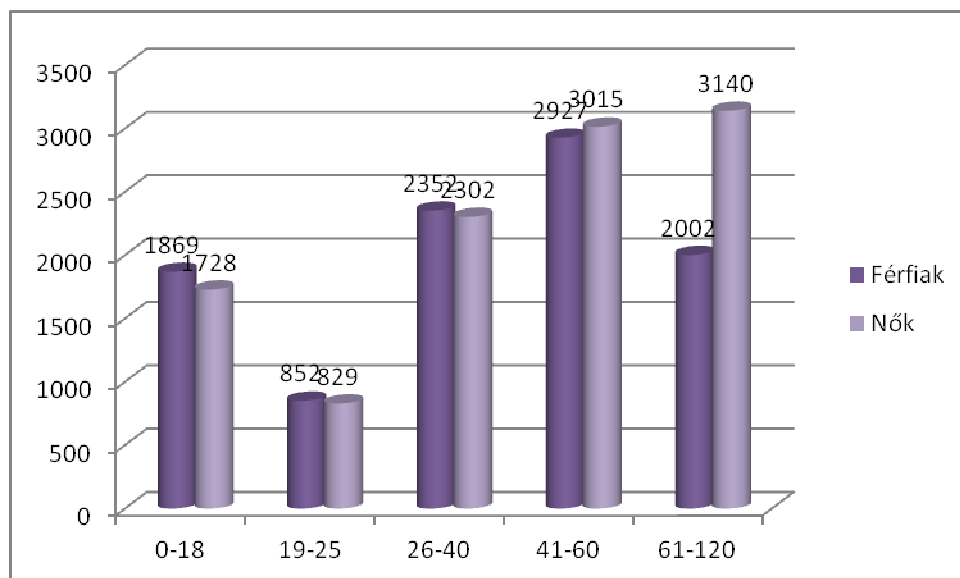
<b>8-14</b>	662	722	1384
<b>15-19</b>	461	511	972
<b>20-24</b>	599	599	1198
<b>25-40</b>	2426	2491	4917
<b>41-60</b>	3015	2927	5942
<b>61-80</b>	2654	1799	4453
<b>81-100</b>	486	203	689
<b>Összesen (fő)</b>	11014	10002	21016

Forrás: Helyi Vizuál Regiszter



Forrás: Helyi Vizuál Regiszter

A lakosság nemek és korcsoportok szerinti megosztásából látható, hogy eltérő a férfiak és a nők születési és halálozási aránya. Több fiú születik, mint lány és ez az arány a gyermek és fiatalokban meg is marad. Azonban a férfiak halandósága nagyobb, ezért kb. 40 éves kortól fokozatosan többségbe kerülnek a nők.



Forrás: Helyi Vizuál Regiszter

#### I.4.1. Fogytékosságra vonatkozó adatok

A 2011-es népszámlálás adatai alapján Magyarországon 490 ezer fogyatékos ember él, ami a teljes népesség több mint 5 %-a. A családtagokat is beleszámítva a lakosság negyedét érinti a probléma.

Az Országgyűlés elfogadta az Országos Fogytékosügyi Programot, amely meghatározta a szükséges intézkedéseket és feladatokat a fogyatékos személyek esélyegyenlőségének megteremtése érdekében.

A népszámlálási adatokat figyelembe véve a Hatvani Járás területén 3921 fogyatékkal élő személy él. (Frissebb adatokkal nem rendelkezünk)

A fogyatékosnak születettek közül:

- Beszédfogyatékos: 51 fő.
- Siket és nagyothalló: 338 fő.
- Siket-néma: 55 fő.
- Gyengén látó: 304 fő
- Egyik szemére nem lát: 108 fő.
- Vak: 63 fő.
- Mozgásfogyatékos: 1648 fő
- Alsó, felső végtag hiánya: 88 fő.
- Egyéb testi fogyatékos: 140 fő.
- Értelmi fogyatékos: 214 fő.
- Egyéb fogyatékossgal él: 912 fő.

A rokkantságot okozó leggyakoribb betegségtípusok a következők:

- keringési rendszer betegségei
- mentális és viselkedészavarok
- idegrendszer betegségei

- daganatok
- csont-és izomrendszer betegségei

Az új rokkantak közül 1,5-szer több a férfi, mint a nő.

#### I.4.2 Foglalkoztatottság-munkanélküliség adatai

A munkaképes korúak, a munkanélküli ellátásokban részesülők, valamint a nyilvántartott álláskeresők száma az elmúlt években az alábbiak szerint alakult:

	2010. év havi átlaga (fő)	2011. év havi átlaga (fő)	2012. év havi átlaga (fő)	2013. év havi átlaga (fő)	2014. év havi átlaga (fő)	2015. év havi átlaga (fő)
<b>Álláskeresői segélyben részesülő</b>	133	107	23	30	40	50
<b>Járadékra jogosult regisztrált munkanélküli</b>	293	292	163	127	109	99
<b>Rendszeres szoc.segélyben részesülő</b>	254	279	296	290	127	183
<b>180 napnál hosszabb ideje regisztrált munkanélküli</b>	232	233	225	241	77	93
<b>Nyilvántartott összes fő</b>	1088	981	1064	994	638	645
<b>munkaképes korúak száma</b>	14743	14560	14117	13946	14864	14743
<b>*Relatív mutató</b>	7,3 %	6.7 %	7,5 %	7,1 %	4,2 %	4.3 %

Forrás: Ksh

\*Relatív mutató - a nyilvántartott álláskeresők a munkavállalási korú népesség %-ában

Hatvan Város Önkormányzata folyamatosan részt vesz a közfoglalkoztatási programban. Közfoglalkoztatásban, első sorban az alacsony iskolai végzettséggel rendelkezők foglalkoztatására kerül sor, akik a versenyszférában nem, vagy csak igen nehezen tudnának elhelyezkedni.



Év	2011	2012	2013	2014	2015
Közfoglalkoztatottak száma	50	75	375	147	150

Forrás: saját adat

A 2013. évben közfoglalkoztatásban résztvevők magas száma megmutatkozik a munkanélküliek számának csökkenésében. Mivel a közfoglalkoztatás ezen etapja 2014. április 30-ig tartott, a 2014. évi adatokban is látható.

Szakképzettségi mutatók szerint nem a szakképzetlenekből, hanem sokkal inkább a középiskolát, vagy annál magasabb iskolát végzettek közül kerülnek ki a munkanélküliek.

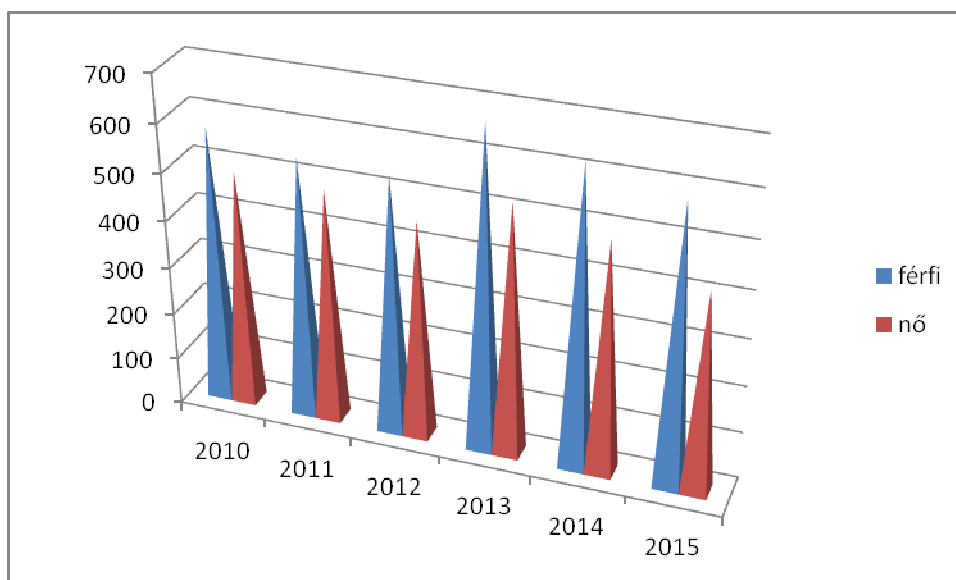
Ez az arány az évek során nem változik.

év	8 általánostól kevesebb	8 általánost végzett	szakmunkás	érettségizett	főiskolát végzett	egyetemet végzett	Összes nyilvántartott
2010	29	307	393	287	48	14	1088
2011	28	290	353	252	46	12	981
2012	33	315	362	289	49	16	1064
2013	32	297	335	260	55	15	994
2014	19	158	222	195	32	12	638
2015	21	159	227	197	30	11	645

Forrás: Ksh

A városban az alábbiak szerint alakult a munkanélküliség nemek közötti megoszlásban.

Látható, hogy a munkanélküliek között a férfiak aránya jelentősen magasabb mint a nőké.



Forrás: munka.hu

A fenti adatokból megállapítható, hogy a városban a regisztrált álláskeresők száma csökkenést mutat.

A munkanélküliek korcsoport szerinti megoszlása a következő:

kor/év	2010	2011	2012	2013	2014	2015
-18 év	5	4	4	1	1	2
19-20	37	32	35	12	14	13
21-25	118	147	153	68	64	60
26-30	118	111	122	46	52	55
31-40	210	170	136	63	61	61
41-50	296	190	136	54	51	57
51-55	139	139	134	52	55	62
56-60	76	75	124	66	64	59
61-	2	6	6	13	11	12

Forrás: Ksh Tstar

A táblázat jól mutatja, hogy a munkanélküliek nagy számban a 25-50 éves korosztályból kerülnek ki. Viszonylag kevesebb a fiatal, 18 év alatti és 19-20 éves korosztályban a munkanélküliek aránya, és 61 év felett sem jellemző a munkanélküliség.

### I.4.3 Nyugdíjasok statisztikai adatai

Hatvan város szociális szolgáltatásainak megfelelő színvonalon tartásához elengedhetetlenül szükséges a nyugellátásban részesülők számának és helyzetének folyamatos figyelemmel kísérése. A nyugellátásban részesülők összetételének változása módosítást generálhat a szolgáltatásokban.

év	Sajátjogú nyugellátásban részesülő	Megváltozott munkaképességű ellátásban részesülő	Hozzá tartozói jogon megállapított ellátás (özügyi nyugdíj)	Hozzá tartozó jogon megállapított ellátás (árvaellátás)
2010	4605	797	249	226
2011	4595	795	224	219
2012	4702	765	214	209
2013	4775	743	180	192
2014	4789	755	175	180
2015	4807	767	177	175

Forrás: Ksh

A már korábban említett öregedési folyamat a sajátjogú nyugellátások emelkedésében is jól látható. A szociális ellátás – elsősorban a házi segítségnyújtás – egyik alapvető feladata, hogy saját környezetébe minél hosszabb időt tudjon eltölteni az idős ember. Az intézményi elhelyezés egyik oka, hogy az egyedül maradt, idős ember önmaga ellátására már segítséggel sem képes.

### I.4.3 Hajléktalanok nappali ellátása

A hajléktalanság kialakulásának okai a városban:

A hatvani születésű hajléktalanok egy része családi okok miatt vált fedél nélkülivé, más részük anyagi okok miatt, sőt vannak olyanok is, akik önként választották ezt az úgynevezett szabad életformát.

A hatvani születésűek túlnyomó részének élnek hozzátartozóik, de a családi kötelek már nem tartják össze őket annyira, hogy befogadják azt, akinek nincs hol laknia, mint hajdanán a hagyományos tradicionális családoknál. A válás miatt hajléktalanná váltak szinte csak férfiak.

A hajléktalanság és a rendszeres jövedelem hiánya szinte együtt járó fogalmak.

Hatvan település-földrajzi adottságaiból kifolyólag az átutazó, alkalmilag itt tartózkodó hajléktalanoknak egyik állomáshelye.

2005 novemberében Hatvan Város Önkormányzata és a Magyar Máltai Szeretetszolgálat Egyesület ellátási szerződést kötött a hajléktalan személyek nappali ellátására.

Az intézmény 2005 decemberében nyitotta meg kapuját Hatvan város szélén. 2006 áprilisától 40 férőhelyes nappali melegedőre, 2007. november 1-jétől krízis időszakban 25, 2009 júniusától 30 férőhelyes éjjeli menedékhelyre volt működési engedélyük.

2012. január 1.-től határozatlan idejű engedéllyel rendelkezik az intézmény 40 férőhelyes nappali melegedőre, 30 férőhelyes éjjeli menedékhelyre .

A nappali melegedő célja: hogy a hideg időszakban fűtött helyiségben biztosítson melegedésre, étkezésre és alapszintű higiénés szolgáltatások elérésére lehetőséget hajléktalan személyek számára. Ezen kívül az intézmény a megjelenők számára olyan napközbeni ellátásokat/szolgáltatásokat nyújt, melyek segítik az adott személyt mindennapi problémáinak megoldásában, a hasznos időtöltésben valamint a hajléktalanságból kivezető egyéni megoldások megtalálásában.

A Nappali Melegedő szolgáltatásai: tisztálkodás, mosatás, tea, zsíros kenyér, hivatalos ügyek intézésében segítségnyújtás, postacím megadása, csomagőrzési lehetőség, segítő kapcsolat kialakítása, mentális támogatás, segítségnyújtás a munkavállalás elősegítéséhez, segítségnyújtás az albérletkereséshez, ruhapótlás.

Éjjeli menedékhely célja: a közterületen, vagy lakhatásra alkalmatlan helyiségben tartózkodó hajléktalan személyek ellátása. Az éjszakai nyugodt pihenés biztosításával, szociális munkával támogatva a munkavállalás elősegítését.

Az ellátás igénybevétele önkéntes és térítésmentes.

Az ellátást igénybevevők szám:

- 2012. évben 110 fő
- 2013. évben 90 fő
- 2014. évben 90 fő vette igénybe a szolgáltatásokat.

#### I.4.4 Lakáshelyzet

A 2011. évi népszámlálás adatai szerint, a városban 8944 lakás található.

A lakások nagyság szerinti megosztása a következő:

Év	1 szobás	2 szobás	3 szobás	4 vagy több szobás
2010	592	3542	3157	1680
2011	592	3512	3159	1683
2012	592	3512	3160	1686
2013	592	3513	3172	1687
2014	592	3515	3175	1690
2015	592	3515	3177	1695

Forrás: Ksh

2015. évben elkészült Hatvan Város Lakáskonceptiója, mely kidolgozta a lakások és helyiségek bérbeadásának szabályait és gyökeres változást indított el az önkormányzati lakástulajdon bérbeadása terén.

Hatvan városban az önkormányzati bérlakások üzemeltetője a Hatvani Gazdasági Szolgáltató Kft.

A bérlakás-állomány szerkezet szerinti megosztása:

Időszak	Üres lakás db	Lakott lakás db	Lakások száma összesen
2009.12.31.	33	207	240
2010.12.31.	42	192	234
2011.12.31.	66	167	233
2012.12.31.	64	157	221
2013.12.31.	62	159	221
2014.12.31.	58	167	225

Forrás: Hatvan Város Lakáskonceptiója

Hatvan Város Önkormányzata tulajdonában lévő lakások száma, komfortfokozat szerinti megoszlása **2014. december 31-én:**

Összkomfortos lakások száma	38
Komfortos lakás	145
Félkomfortos lakás	7
Komfort nélküli lakás	35
<b>Lakások száma összesen</b>	<b>225</b>

Forrás: Hatvan Város Lakáskonceptiója

A lakások és helyiségek bérletére, valamint az elidegenítésükre vonatkozó egyes szabályokról szóló 1993. évi LXXVIII. törvény (továbbiakban: Lakástörvény) hatálybalépését követően 1993-2006 közötti időszakban az Önkormányzat 1021 lakást értékesített, és 9 db lakást vásárolt a törvényi felhatalmazás alapján.

Az utóbbi öt évben az önkormányzati lakásállomány alig változott, szinte stagnál. Ennek

részben az volt az oka, hogy a tehetősebb bérlők már korábban megvásárolták lakásaikat, így mára már nagyrészt a rosszabb anyagi körülmények között élők maradtak önkormányzati bérlakásban.

A lakáskonceptió és irányelvei alapján került módosításra Hatvan Város Önkormányzatának az önkormányzat tulajdonában álló lakások és helyiségek bérletéről és elidegenítéséről szóló 19/2011. (IV.1.) önkormányzati rendelete (a továbbiakban: lakásrendelet). A bérbeadás jogcímét tekintve a tulajdonosi szemlélet kissé átalakult a lakásrendeletben. A szociális bérlet, mint bérbeadási jogosultság, megszűnt, de azok részére akik jövedelmi viszonyaik alapján szociálisan rászorultak, lakbértámogatás megállapításával mentesülnek a magasabb lakbér fizetése alól.

## **II. Egészségügy-oktatás-kultúra**

### **II.1 Egészségügyi ellátórendszer a városban**

**A városban tíz praxis működik,** 2016. január 1-től mind területi ellátási kötelezettséggel, vállalkozási formában. Az önkormányzattal megkötött feladat-ellátási szerződéssel, rendelkeznek, munkájukat önkormányzati tulajdonú rendelőekben végzik.

Az egy házi- és házi gyermekorvosra jutó lakosok száma átlagosan 1.700 fő. Ez a leterheltség kedvezőtlenebb az országos (1556,7) és a megyei járásközpontok (1471,2) esetén mért leterheltségnél, viszont kedvezőbb a járási (1738,8) értéknél.

Az egészségügyi alapellátás **Újhatvanban új, korszerű, gazdaságosan működtethető egészségházzal** működik. Egy telephelyen 5 felnőtt, 2 gyermek háziorvosi, 2 fogorvosi és 1 védőnői szolgálat látja el a betegellátást. A rendelők újak, korszerűek, gazdaságosan működtethetők, megfelelő egészségkultúrát közvetít a környezet is a betegeknek és megfelelő munkakörülményeket biztosít az ott dolgozóknak.

Annak, hogy több rendelő működik egy épületben, a betegek akkor látják igazán hasznát, amikor sürgős ellátásra szorulnak, de a saját orvosuk éppen nem rendel, vagy szabadságolás idején.

Óhatvanban két telephelyen végzi gyógyító feladatát 5 felnőtt háziorvos. Az elhelyezés tagoltabb mint Újhatvanban. A rendelők helyenként nem akadály-mentesíthetőek, az alapellátási funkciókra csak kompromisszumokkal alkalmasak. Gazdaságtalanul működtethető épületekben.

Az Óhatvani két gyermekorvos két különböző telephelyen látja el feladatát. Az egyik rendelő családi házból került átalakításra. Megfelelő elhelyezést biztosít az orvosi ellátásra, de mivel ebben a rendelőben még két fogorvosi praxis is működik, kicsi a helyük.

A másik gyermekorvos társasház alsó részében kialakított rendelőben dolgozik. A rendelő a betegellátásra megfelelő méretű, de állapota felújításra szorul.

A városvezetés tervei között szerepel, egy minden feltételnek megfelelő, korszerű, gazdaságosan működtethető egészségcentrum építése.

### **Albert Schweitzer Kórház Rendelőintézet**

1961-ben a Hatvani Grassalkovich Kastélyban kezdte meg működését a Hatvani Kórház. A földszinti részen szakrendelők, az emeleten belgyógyászati és sebészeti fekvőbeteg ellátás folyt. 1967-ben épült a jelenleg is működő 8 emeletes kórház épülete.

A Kórház, főleg az utóbbi időben nagy változáson és fejlesztésen ment keresztül. 2015. május 01-től aktív ellátás 234 ágyon, még krónikus ellátás 61 ágyon történik. Az aktív és krónikus,

illetve rehabilitációs fekvőbeteg ellátáson kívül 5 szakmában egynapos ellátást, és 21 szakmában 26 szakrendelőt és 4 szakmában 5 gondozót is működtet a Kórház.

A Hatvani Kórház az M3-as út mentén Budapest és Miskolc között, a 21-es főút mentén Budapest és Salgótarján között, az egyetlen gyorsan elérhető, sürgősségi ellátásra is alkalmas, traumatológiai ellátást is nyújtó egészségügyi intézmény

A kórház térségi szerepkörrel rendelkezik, hiszen tartozik hozzá járóbeteg és fekvőbeteg ellátási terület Hatvanon kívül is, a szakellátástól függően járáson vagy akár megyén túlnyúló ellátási területe is van.

## II.2 Oktatási helyzetkép

A városban 8 telephelyen működik óvodai ellátás 32 csoporttal, és 726 tanulólétszámmal. A kisgyermek gondozását 72 nevelő látja el. Az óvodák jól felszereltek, kettő kivételével rendelkeznek tornaszobával.

A város 5 általános iskolájában, 71 osztályban 1735 diák tanul. Az iskolákban 23 napközis csoport, 14 iskolaotthonos és 7 tanulószobai csoport működik. A város általános iskolái vonzóak a környékbeli települések számára. A nappali oktatásban résztvevő általános iskolások közül a más településről bejárók aránya a 2014-ben 17,1% volt.

Hatvan városnak 5 középiskolája van. A nappali tagozatos középiskolai tanulók száma 2014. év végén 1.389 fő volt. A nappali tagozatos képzésben részt vevő középiskolásokról elmondható, hogy a más településről bejárók aránya a településen 2008 óta folyamatosan 61,1 és 64,9% közt mozog, 2013-ban 61,1%, tehát a középiskolai tanulók több, mint fele más településről jár át Hatvanba, ami jól mutatja a város vonzó középfokú oktatási helyzetét.

A **Bajza József Gimnázium és Szakközépiskola** elsősorban az eredményes érettségi vizsgára és a felsőoktatásban való továbbtanulásra készít fel. Kiemelten foglalkoznak a nyelvoktatással, de bármilyen terület iránt érdeklődő diák megtalálja itt a helyét. A gazdasági és műszaki irányultságúak például matematika tagozaton tanulhatnak, a humán érdeklődésű fiatalok pedig emelt óraszámban sajátíthatják el a magyar és a történelem rejtelmeit, valamint nyelvi előkészítőre, érettségire felkészítő és ECDL tanfolyamra is járhatnak. A színvonalas oktatás mellett az iskola célja a tanulók személyiségének gazdagabbá, színesebbé tétele, hogy könnyebben megtalálják helyüket a felnőtt életükben. A sokoldalú személyiségfejlesztés érdekében változatos kulturális programok, tanórán kívüli foglalkozások széles körét is kínálják számukra (tehetséggondozó szakkörök, sportolási lehetőség, iskolaújság-szerkesztés, önismereti kör, tanulmányi kirándulások), valamint egészségfejlesztési és drogreprevenációs program is megvalósul.

Az idegen nyelvek területén különösen szép eredményeket érnek el a tanulók. Ezt a sikeres versenyeken túl a nyelvvizsga bizonyítványok és az emelt szintű érettségik magas aránya is bizonyítja. Folyamatosan nő az érdeklődés a nyelvek iránt, ezért a tantervbe épített angol, német és spanyol órákon kívül szakköri szinten francia és orosz leckéket is lehet venni.

**ESZC Damjanich János Szakközépiskolája, Szakiskolája és Kollégiuma** évente a különböző iskolatípusban végzetteket - a szakközépiskolásokat, a szakmacsoportos 10. osztályosokat, a több mint 20 féle szakmát tanuló diákokat – figyelembe véve mintegy félezer tanulót oktat. Az egy- egy iskolatípusban tanulmányaikat befejezők nagy része nem hagyja el iskoláját, hanem a sokrétű - érettségire, illetve 10. osztályra épülő - és az új szakközépiskolai, szakiskolai képzésnek és a belső átjárhatóságnak köszönhetően újabb és újabb szakmákat,

képesítéseket szerez. Az intézmény beiskolázási körzete túlnő a megyehatárokon, Nógrád, Pest és Jász-Nagykun-Szolnok megye tanulóit is fogadja. A távoli települések diákjai is szívesen választják a sokféle lehetőséget kínáló intézményt. Saját kollégiummal rendelkezik, amely az iskolával egybeépült, ezért a diákok számára az átjárás a lehető legkényelmesebb.

**A Római Katolikus Széchenyi István Közgazdasági Szakközépiskola** eszközfelszereltségének korszerűsítésével, az oktatás tartalmának fejlesztésével **minőségi szakképzést** biztosít. A szakmacsoportos alapozó oktatás során lehetőséget nyújtunk a választott szakmacsoport szakmai elméleti és gyakorlati ismereteinek elsajátítására, a készségek, képességek fejlesztésére, az érettségire való felkészülésre, a pályaválasztási döntés, illetve a szakirányú felsőfokú továbbtanulás előkészítésére, valamint az érettségi utáni szakképzés megalapozására.

Szakmacsoportok:

- Informatika szakmacsoport
- Közgazdasági szakmacsoport
- Ügyviteli szakmacsoport

**Kocsis Albert Zeneiskola** Hatvan és a környék művészeti oktatását látja el.

Hatvan Város Önkormányzata 2016/17. tanévtől létrehozta a **Hatvani Községi Főiskolát** és Egyetemet, amiben a gazdasági képzést a Budapesti Gazdasági Főiskola, a műszaki képzést pedig a Budapesti Műszaki és Gazdaságtudományi Egyetem végzi majd.

**A Grassalkovich Antal Babtista Szakközépiskola, Szakiskola és Felnőttek Általános Iskolája** differenciált pedagógiai eszközrendszerrel kívánták segíteni az iskola és a munka világa közötti átjárhatóságot, a fejlesztő alapokra épülő, nevelési szükségletekhez igazított optimális egyéni fejlesztés megvalósításával. Az intézmény megújította, még inkább gyakorlatorientálttá tette a szakképzési tevékenységét. A tanulói létszám változásainak és a társadalmi kihívásokra válaszolva az intézmény felfüggesztette minősített alapfokú művészetoktatási tevékenységét, ezzel párhuzamosan nagyobb hangsúlyt kívánt fektetni a szakképzési tevékenységének fejlesztésére és kiterjesztésére az érettségire épülő szakképzések felé és a felnőttoktatás irányába. Ennek megfelelően alakította ki nevét is a mai változatra

**Gróf Batthyány Lajos Alapítványi Középiskola és Felnőttek Általános Iskolájának** célja a magas szintű, konvertálható szaktudás biztosítása a munkaerőpiac által igényelt szakterületeken, napjaink és a látható jövő diktálta, valamint a jogszabályokban megfogalmazott igények, az európaiság szellemében. A hatékony tanulás és a minőségi oktatás tárgyi követelményeinek mindenben megfelelő, korszerűen berendezett épületben folyik a képzés, légkondicionálóval, projektorral, kivetítővel felszerelt, kellemes környezetben. A hallgatók versenyképes tudása érdekében a legmodernebb információs és kommunikációs technológiai eszközök alkalmazására törekednek az oktatásban. A szakmai képzéshez alkalmazott tárgyi feltételek a mai kor igényeinek megfelelőek, számítástechnikai tantermeink önálló géphasználatot, internet hozzáférést biztosítanak.





A Gyvt változása során a rendkívüli gyermekvédelmi támogatás elnevezése megváltozott, de a támogatásra jogosultak köre ugyanaz maradt:

Rendkívüli gyermekvédelmi támogatásban részesült	2011-ben 258 család
Gyermek jogán nyújtható települési támogatás:	2015-ben 158 család.

Az Önkormányzat a kötelező feladatain túlmenően önként vállalt feladatként:

- teljes összegű tankönyvtámogatást biztosít minden általános iskolás gyermek részére;
- úszásoktatást biztosít óvodai nagycsoportosok, általános iskolások (önkormányzat által fenntartott általános iskolák és az Újhatvani Római Katolikus Általános Iskola tanulói) részére;
- felsősokú oktatási intézményekben tanulók ösztöndíj-támogatásban részesülhetnek;
- Hatvan városban lakó újszülöttek részére életkezdési támogatást biztosít;
- nyelvvizsga díját visszatéríti azoknak az általános iskolás diákoknak, akik a 8. osztály befejezéséig sikeres alapfokú C típusú nyelvvizsgát tesznek;
- óvodások, általános iskolások és középiskolások részére kedvezményes korcsolyázási lehetőséget biztosít.

Hatvan Város Önkormányzata a gyermekétkeztetés feladatát a Hatvani Közétkeztetési Kft. által működtetett konyha útján látja el.

Étkezés típusa	Bölcsőde	Óvoda	Általános iskola	Középiskola	Összesen
Teljes térítést fizet	29	257	522	35	843
50%-os kedvezményben részesül	6	62	228	35	331
100%-os kedvezményben részesül	18	210	299	0	527
<b>Mindösszesen</b>	<b>53</b>	<b>529</b>	<b>1049</b>	<b>70</b>	<b>1701</b>

Forrás: saját adat

A Gyvt. rendelkezése szerint a rendszeres gyermekvédelmi kedvezményben részesülő bölcsőde és óvoda gyermekek, valamint az általános iskola 1-8. évfolyamon nappali rendszerű iskolai oktatásban résztvevő tanulók az étkezést térítésmentesen vehetik igénybe.

50 % térítési díjat kell fizetni a rendszeres gyermekvédelmi kedvezményben részesülő középiskolai évfolyamon tanuló diákoknak.

### III. 2 Család és gyermekjóléti szolgálat

A családsegítés a szociális vagy mentálhigiénés problémák, illetve egyéb krízishelyzet miatt segítségre szoruló személyek, családok számára az ilyen helyzethez vezető okok megelőzése, a krízishelyzet megszüntetése, valamint az életvezetési képesség megőrzése céljából nyújtott szolgáltatás.

Ennek keretében:

- szociális, életvezetési és mentálhigiénés tanácsadás,
- az anyagi nehézségekkel küzdők számára pénzügyi, természetbeni ellátásokhoz, szociális szolgáltatásokhoz való hozzájutás megszervezése.
- családgondozás, a családban jelentkező működési zavarok, illetve konfliktusok megoldásának elősegítése,
- munkanélküliek, adósságterhekkel és lakhatási problémákkal küzdők, szenvedélybetegek, pszichiátriai betegek, kábítószer-problémával küzdők, illetve egyéb szociálisan rászorult személyek és családtagjaik részére tanácsadás nyújtása,
- közösségépítő, családterápiás és szabadidős programok szervezése,
- jelzések fogadása veszélyeztetett gyermek, krízishelyzetben lévő család, felnőtt esetében, jelzőrendszer tagjaival való folyamatos kapcsolattartás,
- gyermek veszélyeztetettsége esetében alapellátásban történő gondozás, javaslattétel egyéb gyermekvédelmi intézkedésekre.

#### **Speciális szolgáltatás:**

- társadalombiztosítási tanácsadás.

#### **Egyéb tevékenységek:**

- adományok közvetítése,
- információ közvetítés,
- ügyintézés segítése,
- drogprevenciós programok.

#### **Illetékességi terület:**

Hatvan, Kerekharaszt.

*A szolgáltatás ingyenes, térítésmentes.*

#### **Elérhetőség:**

**Család és Gyermekjóléti Szolgálat**

Cím: Hatvan, Kossuth tér 15.

Tel.: 37/342-148

e-mail: [csataszohatvan@citromail.hu](mailto:csataszohatvan@citromail.hu)

#### **Igénybevevők száma 2010 – 2015 között**

<b>2010</b>	<b>2011</b>	<b>2012</b>	<b>2013</b>	<b>2014</b>	<b>2015</b>
6141	6396	5376	5758	8352	6439

Forrás: saját adat

### III. 3 Család és gyermekjóléti központ

#### **Céljai:**

- a gyermek testi, értelmi, érzelmi és erkölcsi fejlődéséhez, jólétéhez való hozzájárulás,
- a gyermek családban történő nevelésének elősegítése,
- a veszélyeztetettség megelőzése, illetve megszüntetése,
- közvetetten a szülők vagy a családdal kapcsolatban lévő szakemberek támogatása, tevékenységük koordinálása.

#### **Szolgáltatások:**

- esetmenedzseri feladatok ellátása és gyámhatósági eljárásokban javaslatkésztetés,
- kapcsolattartási ügyelet,
- utcai szociális munka,
- módszertani támogatás a család és gyermekjóléti szolgálatok, valamint a gyermekvédelmi jelzőrendszer számára.

Önkéntesen (is) igénybe vehető szolgáltatások:

- pszichológiai tanácsadás,
- jogi tanácsadás,
- fejlesztő pedagógus.

**Illetékességi terület:** a hatvani járás 13 települése.

*A szolgáltatás ingyenes, térítésmentes.*

#### **Elérhetőség:**

**Család és Gyermekjóléti Központ**

Cím: Hatvan, Kossuth tér 15.

Tel.: 37/342-599, tel./fax: 37/341-535

e-mail: [gyerjohatvan@gmail.com](mailto:gyerjohatvan@gmail.com)

#### **Gyermekjóléti szolgálat gondozási tevékenysége 2010 – 2015 között**

Gondozási esetek	Gyermekek száma (2010)	Gyermekek száma (2011)	Gyermekek száma (2012)	Gyermekek száma (2013)	Gyermekek száma (2014)	Gyermekek száma (2015)
Alapellátásban történő gondozás	186	168	159	207	183	158
Védelembe vétel	20	38	36	37	56	37
Családba történő visszahelyezés, utógondozás	9	13	20	19	19	23
<b>Összesen</b>	<b>140</b>	<b>145</b>	<b>135</b>	<b>164</b>	<b>159</b>	<b>133</b>

**Forrás: saját adat**

### III. 4 Gyermek átmeneti ellátása

A szolgáltatás célja, hogy ideiglenesen helyettesítse a gyermek gondozásában akadályozott szülőt, oly módon, hogy teljes körű ellátást biztosít a kiskorú számára. Amennyiben a szülő egészségi állapota, életvezetési problémája, vagy indokolt távolléte miatt nem tudja gyermeke nevelését a családban megoldani, az átmeneti gondozás alapjául szolgáló ok fennállásáig, de legfeljebb 12 hónapig vehető igénybe. Hatvan város ezt a feladatot a Gyöngyös Körzete Kistérségi Többcélú Társulással feladat-ellátási szerződés útján látja el.

**Illetékességi terület:** Hatvan

#### **Elérhetőség:**

##### **Család és Gyermekegészségügyi Központ**

Cím: Hatvan, Kossuth tér 15.

Tel.: 37/342-599, tel./fax: 37/341-535

e-mail: [gyerjohatvan@gmail.com](mailto:gyerjohatvan@gmail.com)

### III. 5 Gyermek bölcsődei ellátása

A Bölcsőde olyan szolgáltató intézmény, amely alapellátás keretében – alaptevékenységként – napközbeni ellátást nyújt a gyermekek számára.

#### **Feladatai:**

- családban nevelkedő kisgyermek napközbeni ellátása,
- testi-pszichés szükségletek kielégítése, az optimális fejlődés elősegítése érdekében,
- sajátos nevelési igényű (SNI) gyermek esetében a fejlesztést segítő foglalkozások biztosítása.

**Célja,** hogy a gyermekek a bölcsődés kor végére jól tájékozódjanak környezetükben, legyenek sok területen önállóak, ismerjék és alkalmazkodjanak a szabályokhoz, a felnőttekkel beszéd útján tartsák a kapcsolatot, és kialakuljon a szobatisztaság. Bölcsődéinkben 20 hetes kortól 3 éves korig fogadjuk a gyermekeket, ahol szakképzett kisgyermeknevelők egyéni bánásmóddal – a életkori sajátosságok, fejlettség figyelembevételével - gondoskodnak a gyermekek fejlődésének biztosításáról.

A tanulás feltételeit sokszínű tevékenység révén biztosítja:

- mozgásfejlesztő eszközök,
- rajzolás, festés, tépés, vágás,
- mondókázás, éneklés, hangszerek kíséretében,
- néptánc a beszéd és a mozgás fejlesztésére.

**Illetékességi terület:** Hatvan, Kerekharaszt.

***A Bölcsődébe csak az étkezésért kell térítési díjat fizetni!***

#### **Elérhetőségek: Hajós A. úti Bölcsőde**

Cím: Hatvan, Hajós A. u. 1.

Tel.: 37/342-803

#### **Mohács úti Bölcsőde**

Hatvan, Mohács utca 3.

Tel.: 37/342-213

e-mail: [hatvanbolcsi@gmail.com](mailto:hatvanbolcsi@gmail.com)

### **Bölcsődei férőhelyek és felvettek számának alakulása**

Év	<i>Férőhelyek száma</i>	<i>Felvettek száma</i>
2010	<b>94</b>	<b>159</b>
2011	<b>108</b>	<b>163</b>
2012	<b>108</b>	<b>163</b>
2013	<b>108</b>	<b>142</b>
2014	<b>108</b>	<b>148</b>
2015	<b>108</b>	<b>143</b>

Forrás: saját adat

## **IV. A szociális ellátórendszer bemutatása**

Az államilag szervezett társadalomban az embert megillető jogok biztosítása évszázadok óta a filozófiai és közjogi gondolkodás egyik központi kérdése. Az emberi jogok nemzetközi jogi szabályozása és annak belső állami elismerése napjaink társadalmának egyre általánosabban érvényre jutó jelensége. Az Európa Tanácshoz való csatlakozásunk után 1992-ben Magyarország ratifikálta, majd az 1993. évi XXXI. törvénnyel belső jogszabályként is kihirdette az emberi jogok és alapvető szabadságok védelméről szóló egyezményt. A hatályos magyar Alkotmány is deklarálja az állampolgárok alapvető jogait, köztük a szociális jogokat is.

A szociálpolitika mint politika az állam általános politikájának része. Az állam a szociálpolitika keretében komplex programokat alkot, és gondoskodik azok végrehajtásáról. A helyi önkormányzatok a szociális igazgatás autonóm résztvevői. Feladataikat elsősorban az 1993. évi III. törvény a szociális igazgatásról és a szociális ellátásokról határozza meg az önkormányzatokra bízva az ellátási feladatok széles körét.

Az ellátások csoportosításának általánosan ismert és a magyar szociális jogban használatos szempontja az, hogy az igénybe vevő milyen formában találkozik az ellátással.

### **IV.1. Pénzbeli és természetbeni ellátások**

A pénzbeli és természetbeni ellátások rendszere az utóbbi években jelentős változáson ment keresztül. Egyes ellátások elnevezése megváltozott és hatáskörök is változtak.

Ellátások/időszak	2011	2012	2013	2014	2015
Időskorúak járadékában részesültek száma	3	7	-	-	-
Aktív korú ellátottak száma (rendszeres szociális segélyezett, rendelkezésre állási támogatott)	642	921	862	675	238
Lakásfenntartási lakhatáshoz kapcsolódó települési támogatás	699	756	646	495	389
Ápolási díj súlyos fogyatékos ápolása címén részesül ellátásban	94	115	-	-	-
Ápolási díj 18 éven felüli tartós beteg ápolása címén részesül ellátásban	52	52	-	-	-
Temetési segély	84	61	44	57	54
Átmeneti segély (Önkormányzati segély)	412	68	22	13	9
Adósságkezelési támogatás	64	58	50	33	28
Gyógyszertámogatás	-	-	-	-	30
Közgyógyellátás (méltányosságból)	57	40	33	24	18
Köztemetés	11	11	17	16	16

Forrás: saját adat

Aktív korúak ellátása körében a rendelkezésre állási támogatást 2011. évtől a bérpótló juttatás váltotta fel, majd 2011. szeptember 1-jétől pedig a foglalkoztatást helyettesítő támogatás. 2015. március 1-től a jegyzői hatáskörben lévő aktív korúak ellátásának megállapítása a járási hivatal hatáskörébe került.

A táblázatban szereplő ellátások elnevezése is változott 2014. január 1-jétől. Az átmeneti segély, temetési segély, rendkívüli gyermekvédelmi támogatás önkormányzati segélyként került megállapításra. 2015. március 1-jétől települési támogatás keretében kerül megállapításra.

A lakásfenntartási támogatás természetbeni ellátás formájában kerül megállapításra, amelyet az esetek nagytöbbségében a szolgáltatóhoz kerül átutalásra.

A lakásfenntartási támogatás és az adósságkezelési támogatás 2015. március 1-jétől hatályon kívül helyezésre került. Ezt követően Hatvan Város Önkormányzata települési támogatásként biztosít támogatást, ami a lakhatáshoz kapcsolódó rendszeres kiadások viseléséhez kerül megállapításra.

2015. március 1-jétől nem kötelező feladat a méltányossági közgyógyellátás megállapítása, de a 2015. március 1. előtt megállapított, még folyamatban lévő ügyekben 2015. február 28-án hatályos rendelkezéseket kellett alkalmazni.

Az önkormányzatok a gyógyszerkiadások viseléséhez települési támogatást állapíthatnak meg.

Köztemetés keretében kell gondoskodni az elhunyt személy eltemettetéséről, ha nincs vagy nem lelhető fel az eltemetésre köteles személy, vagy az eltemetésről ő nem gondoskodik.

Az önkormányzatok által biztosított ellátás neve 2015. március 1-jétől egységesen települési támogatás lett. A települési támogatás keretében az önkormányzatok az általuk, rendeletükben szabályozott élethelyzetekre nyújthatnak támogatást.

Önkormányzatok feladata annak eldöntése, hogy a támogatás keretében milyen célokra, mely feltételekkel és milyen összegben állapít meg támogatást. Az Szt. egyetlen esetben határozza meg kötelező érvénnyel a támogatás megállapítását: a képviselő-testület a létfenntartást veszélyeztető rendkívüli élethelyzetbe került, valamint az időszakosan vagy tartósan létfenntartási gonddal küzdő személyek részére rendkívüli települési támogatást köteles nyújtani. A létfenntartást veszélyeztető élethelyzet meghatározását az önkormányzat rendeletben szabályozza.

Hatvan Város Önkormányzata Képviselő-testületének a szociális ellátások helyi szabályairól szóló 11/2008. (X.25) önkormányzati rendelete települési támogatás keretében:

- lakhatáshoz kapcsolódó támogatást,
- gyógyszer-támogatást és
- temetési támogatást állapít meg.

## **V. Személyes gondoskodást nyújtó ellátások**

### **Szociális szolgáltatások**

Hatvan Város Önkormányzata az Szt. alapján biztosítja a szociális alapszolgáltatásokat és szakosított ellátásokat, valamint a gyermekek védelméről és a gyámügyi igazgatásról szóló 1997. évi XXXI. törvény (a továbbiakban: Gyvt.) alapján a gyermekjóléti alapellátásokat.

A Szt. 86. §-ában foglaltak szerint a települési önkormányzat köteles biztosítani a családsegítést, étkeztetést, házi segítségnyújtást, állandó lakosainak számától függően pedig további szociális szolgáltatásokat is.

Mivel Hatvan városa 21.016 lakosú, ezért a törvény szerint az alábbi ellátásokat kell biztosítania:

Szolgáltatás (ellátás) megnevezése	Önkormányzat számára	
	kötelező	biztosított
szociális étkeztetés	x	x
házi segítségnyújtás	x	x
utcai szociális munka	x	x
jelzőrendszeres házi segítségnyújtás		
családsegítés	x	x
közösségi ellátások (pszichiátriai és szenvedélybetegek)	x	x
támogató szolgálat	x	x
idősek nappali ellátása	x	x
fogyatékosok személyek nappali ellátása	x	x

**Forrás: saját adat**

A jogszabály által meghatározott alapszolgáltatások – a jelzőrendszeres házi segítségnyújtás kivételével - biztosítottak, melyet Hatvan Városban a Szociális, Gyermekjóléti és Egészségügyi Szolgálat által lát el az Önkormányzat.

Az intézmény jogutódja a Szivárvány Szociális és Egészségügyi Szolgálatnak, valamint a Napsugár Gyermekjóléti Intézménynek.

Az Intézményt jelenlegi formájában Hatvan Város Önkormányzatának Képviselő-testülete a 319/2007. (VIII. 30.) sz. képviselő-testületi határozatával hozta létre. 2013. július 1-től, jogszabályi változásnak megfelelően az intézmény fenntartója a Szociális, Gyermekjóléti és Egészségügyi Társulás lett. 2016. január 1-től – a Társulás megszüntetését követően – az intézményt Hatvan Város Önkormányzata, mint általános jogutód, átvette.

**Alapító Okirata szerint:** személyes gondoskodást nyújtó ellátások körébe tartozó szociális alapszolgáltatásokat, gyermekjóléti alapellátást és egészségügyi alapellátás körébe tartozó megelőző ellátásokat biztosító közös igazgatású, többcélú, önálló szakmai és szervezeti egységekkel működő intézmény.

Szervezeti felépítését Hatvan Város Önkormányzatának Képviselő-testülete, mint az intézmény fenntartója, az alapításkor meghatározta.

Ennek értelmében három önálló szakterülethez (*szociális, gyermekvédelmi és egészségügyi*) összesen 12 féle feladatellátás kapcsolódik, az alábbiak szerint:

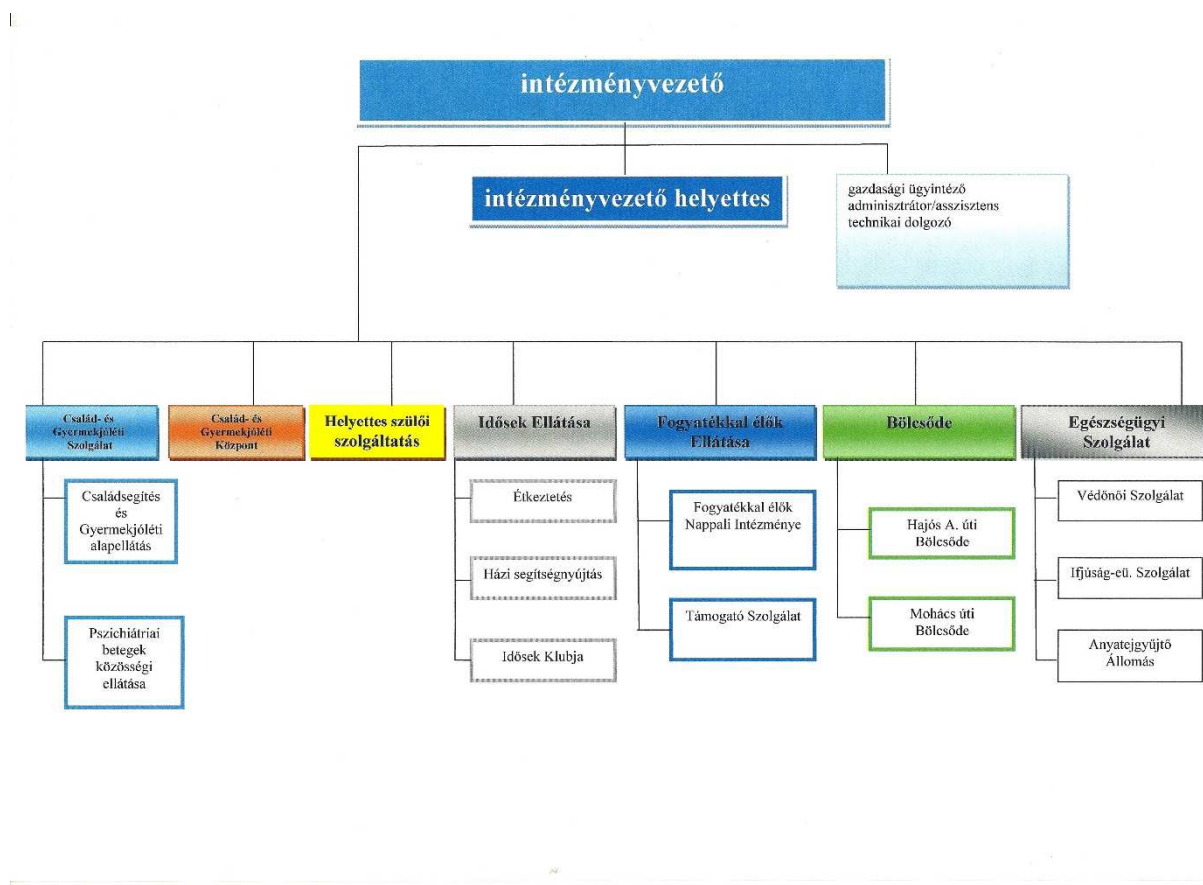
• **Szociális feladatellátás keretében:**

- családsegítés
- pszichiátriai betegek közösségi ellátása
- étkeztetés
- házi segítségnyújtás
- idősek napközbeni ellátása
- fogyatékkal élők napközbeni ellátása



- támogató szolgáltatás
- **Gyermekevédelmi ellátás keretében:**
  - gyermekjóléti szolgáltatás
    - helyettes szülői szolgáltatás segítése
  - bölcsődei ellátás
- **Egészségügyi ellátás keretében:**
  - védőnői szolgáltatás
  - ifjúság-egészségügyi ellátás
  - Anyatejgyűjtő Állomás működtetése

Az intézményi szakfeladatok a jelenleg érvényben lévő jogszabályi előírások alapján, **kötelező ellátásnak** minősülnek. Kivételt képez az Anyatejgyűjtő Állomás. A szakfeladatok ellátása a Kossuth téri székhellyel együtt, összesen 12 helyszínen történik (*szociális ellátás 3; egészségügyi 6; gyermekevédelmi ellátás pedig 3 helyen érhető el*).



A szakmai csoportok száma: 14; ebből 1 az intézmény vezetésével, adminisztrációjával, gazdálkodásával kapcsolatos teendőit látja el; 6 csoport szociális; 3 gyermekvédelmi; 5 pedig egészségügyi szolgáltatásokat nyújt.

Engedélyezett álláshelyek száma: 85,5

## **V. 2 Meglévő szociális szolgáltatások részletes bemutatása**

### **V.2.1 Pszichiátriai betegek közösségi alapellátása**

A Községi pszichiátriai ellátás célja, hogy a gondozott pszichiátriai betegek integrált és teljes jogú tagjai maradjanak a társadalomnak, beilleszkedjenek a közösségbe. A szolgáltatás az ellátott lakóközösségében történik.

#### **Ennek érdekében segítséget nyújt:**

- problémáik megoldásában,
- meglévő képességeik és készségeik megtartásában, fejlesztésében,
- a mindennapi életükben adódó konfliktusok feloldásában,
- a szociális és mentális gondozásukban és az egészségügyi ellátáshoz való hozzájárásukban, céljainak megfogalmazásában és megvalósításában,
- hozzátartozók számára a betegekkel való kapcsolat fenntartásában, javításában.

A szolgáltatás keretein belül működő **csoportok**:

- önismereti csoport,
- filmklub,
- kreatív foglalkozások.

**Illetékességi terület:** Hatvan.

*A szolgáltatás ingyenes, térítésmentes.*

#### **Elérhetőség:**

#### **Pszichiátriai Betegek Községi Ellátása**

Cím: Hatvan, Kossuth tér 15.

Tel.: 37/340-959

e-mail: kopszehatvan@gmail.com

#### **Igénybevevők száma 2010 – 2015 között**

<b>2010</b>	<b>2011</b>	<b>2012</b>	<b>2013</b>	<b>2014</b>	<b>2015</b>
42	44	45	41	44	43

Forrás: saját adat

### **V. 2. 2 Támogató szolgáltatás fogyatékos személyek részére**

Egy speciális szolgáltatás, az egyedül vagy családban élő, önmaguk ellátására részben képes, szociálisan rászoruló fogyatékos emberek számára, mely személyi segítség és szállító

szolgáltatás keretében igényelhető.

Jogszába alapján szociálisan rászorultnak minősül a fogyatékosági támogatásban, vakok személyi járadékában és emelt családi pótlékban részesülő személy.

**Célja:**

- saját lakóhelyen az életvitel megkönnyítése,
- lakáson és lakáson kívül speciális segítségnyújtás az önállóság megőrzése érdekében,
- családtagok terheinek könnyítése.

**Személyi segítség**

Az ügyfél állapotától, igényétől függően:

- alapvető gondozási, ápolási feladatok ellátása,
- otthoni felügyelet biztosítása,
- segítségnyújtás a higiénia megtartásában,
- ügyintézés, információnyújtás,
- gyógyászati segédeszközhöz való hozzájutás segítése,
- szolgáltatásokhoz való hozzájutás biztosítása (egészségügyi, szociális ellátások, kulturális programokon való részvétel).

**Szállító szolgáltatás**

A megállapodási szerződéssel rendelkező ellátottak részére, tervszerű szállítás Hatvan és Kerekharaszt közigazgatási területén.

**Illetékességi terület:** Hatvan, Kerekharaszt.

***A Támogató Szolgálat igénybevételeért jövedelemtől függően térítési díjat kell fizetni!***

**Elérhetőség: Támogató Szolgálat**

Cím: Hatvan, Kossuth tér 15.

Tel.: 37/540-217, e-mail: [hatvantamogato@gmail.com](mailto:hatvantamogato@gmail.com)

**Igénybevevők száma 2010 – 2015 között**

<b>2010</b>	<b>2011</b>	<b>2012</b>	<b>2013</b>	<b>2014</b>	<b>2015</b>
53	54	51	42	42	44

Forrás: saját adat

**V. 2.3 Fogyatékosággal élők nappali ellátása**

Az ellátás Hatvan területén élő 3. életévüket betöltött, önkiszolgálásra részben képes, fogyatékkal élő személyekre terjed ki.

**Célja:** az ellátottak szocializációjának, társadalmi integrációjának segítése, a fogyatékkal élők esélyegyenlőségének javítása, a családok terheinek csökkentése.

**Feladatai:**

- szociális, egészségügyi, mentális állapotnak megfelelő napi életritmus kialakítása,
- egyéni igényeket és szükségleteket figyelembe véve foglalkoztatások és programok szervezése,
- meglévő képességek fejlesztése, szinten tartása,
- nevelés, gondozás.

**Napi tevékenységek:**

- kézműves foglalkozások,
- életvitel óra,
- zenei foglalkozás,
- torna,
- születés- névnapi rendezvények,
- évszaknak megfelelő programok, kirándulások.

**Illetékességi terület:**

Hatvan, Kerekharaszt.

***A Fogyatékkal Élők Nappali Intézményében csak az étkezésért kell, a jövedelemtől függően térítési díjat fizetni!***

**Elérhetőség: Fogyatékkal Élők Nappali Intézménye**

Cím: Hatvan, Bajcsy Zs. u. 69.

Tel.: 37/342-025, e-mail: [fenihatvan@gmail.com](mailto:fenihatvan@gmail.com)

**Igénybevevők száma 2010 – 2015 között**

<b>2010</b>	<b>2011</b>	<b>2012</b>	<b>2013</b>	<b>2014</b>	<b>2015</b>
145	16	19	19	19	19

Forrás: saját adat

**V. 2. 4 Szociális étkeztetés:**

Napi egyszeri meleg ételt (ebédet) biztosítása azoknak a személyeknek, akik:

- koruk,
- egészségi állapotuk,
- fogyatékoságuk,
- pszichiátriai vagy szenvedélybetegségük,
- hajléktalanságuk miatt önmaguk vagy családtagjaik részére ezt más módon nem tudják biztosítani.

Az étkezést a hét minden napján igénybe lehet venni.

Elvitellel, helyben fogyasztással, vagy indokolt esetben lakásra szállítással igényelhető az ellátás.

**Illetékességi terület:** Hatvan.

*Az étkeztetés az igénylő jövedelmi helyzetétől függően térítési díj köteles.*

**Elérhetőség:**

Cím: Hatvan, Kossuth tér 15.

Tel.: 37/540-217

e-mail: [idoskellatasa@gmail.com](mailto:idoskellatasa@gmail.com)

**Igénybevevők száma 2010 – 2015 között**

<b>2010</b>	<b>2011</b>	<b>2012</b>	<b>2013</b>	<b>2014</b>	<b>2015</b>
99	105	109	125	135	116

**Forrás: saját adat**

**V. 2.5 Házi segítségnyújtás:**

A szolgáltatás célja, gondoskodni azokról a személyekről, akik otthonukban önmaguk ellátására saját erőből nem képesek, gondoskodásra nem számíthatnak. Az igénylők részére a gondozási szolgáltatás az otthonukban biztosított.

*Házi segítségnyújtás keretében elsősorban az alábbi tevékenységek igényelhetők:*

- bevásárlás,
- alapvető személyi higiéné biztosítása,
- az ellátást kérő otthonának rendbetétele,
- tiszta ruha, textília biztosítása,
- hivatalos ügyek intézése,
- orvos kísérés, kapcsolattartás orvossal,
- gyógyszer fölírás-, kiváltás,
- pszichés gondozás,
- szabadidős tevékenységek segítése.

**Illetékességi területünk:**

Boldog, Hatvan, Kerekharaszt.

*Az ellátásért az igénylő jövedelmi helyzetétől függően gondozási óradíjat kell fizetni!*

**Elérhetőség:**

Cím: Hatvan, Kossuth tér 15.

Tel.: 37/540-217

e-mail: [idoszekellatasa@gmail.com](mailto:idoszekellatasa@gmail.com)

#### **Igénybevevők száma 2010 – 2015 között**

<b>2010</b>	<b>2011</b>	<b>2012</b>	<b>2013</b>	<b>2014</b>	<b>2015</b>
63	49	46	54	51	60

Forrás: saját adat

#### **V. 2. 6 Idősek nappali ellátása:**

**Az ellátottak nappali gondozásra szoruló idősek, szenvedélybetegek, szociális, mentális támogatásra szoruló, önmaguk ellátására részben képes 18. életévüket betöltő személyek.**

**Célja:**

**napközbeni közösségi, fizikai, mentális, pszicho-szociális, egészségügyi ellátással biztosítani az ellátottak életminőségének megőrzését.**

**Szolgáltatások:**

- étkezés (külön megállapodás alapján),
- tisztálkodás,
- mosatás,
- egészségmegőrző szolgáltatások (gyógytorna, testsúly-, vérnyomás-, vércukorszint ellenőrzés),
- hivatalos ügyek intézéséhez segítség.

**Illetékességi terület:** Hatvan.

***Az Idősek Klubjában csak az étkezésért kell, a jövedelemtől függően térítési díjat fizetni!***

**Elérhetőség:**

**Idősek Klubja**

Cím: Hatvan, Hajós A. u. 5.

Tel.: 37/341-791

e-mail: [idoszekellatasa@gmail.com](mailto:idoszekellatasa@gmail.com)

#### **Igénybevevők száma 2010 – 2015 között**

<b>2010</b>	<b>2011</b>	<b>2012</b>	<b>2013</b>	<b>2014</b>	<b>2015</b>
39	43	43	45	49	50

Forrás: saját adat

#### **VI. Egészségügyi gondozás**

## **VI. 1 Család és nővédelmi egészségügyi gondozás (Védőnői Szolgálat)**

### **Célja:**

A gondozott családok, különösen a nők, csecsemők, gyermekek, fiatalok egészségének védelme, megőrzése, fejlesztése. A megfelelő testi, pszicho-motoros és lelki fejlődés elősegítése és nyomon követése.

Kóros elváltozások korai észlelése, dokumentálása, jelzése az ellátó orvosnak.

### **Elérhetőségek:**

#### **1. sz. Védőnői Szolgálat**

Cím: Hatvan, Horváth M. út 17.

Tel: 06-37/342-641

email: [ovsz60@gmail.com](mailto:ovsz60@gmail.com)

#### **2. sz. Védőnői Szolgálat**

Cím: Hatvan, Bajcsy-Zs. út 4/b.

Tel: 06-37/341-994

email: [ujhatvanvedonok@gmail.com](mailto:ujhatvanvedonok@gmail.com)

## **VI. 2 Család és nővédelmi egészségügyi gondozás (Anyatejgyűjtő Állomás)**

**Célja:** az egészséges édesanyák által leadott anyatej átvétele, majd (megfelelő módon) eljuttatása a rászoruló csecsemők számára.

### **Elérhetőség:**

Anyatejgyűjtő Állomás

Cím: Hatvan, Bástyá u. 8.

Tel.: 37/341-198

## **VI. 3 Ifjúság-egészségügyi gondozás**

**Célja:** az iskoláskorú gyermekek (6-14 év, 14-18 év) egészségvédelme, szűrővizsgálatai.

**Elérhetőségek:** Az iskolát ellátó kolléganők elérhetőek az iskolákban kifüggesztett időpontokban.

*A szolgáltatások ingyenesek, térítésmentesek.*

## **VII. Szerződéses partnerek által nyújtott ellátások**

**Pszichológiai tanácsadást** heti hat órában pszichopedagógus végez a Szolgálatnál. Nem csupán a kliensekre irányuló közvetlen terápiás tevékenységet végez, hanem a családgondozók és más szakemberek is gyakran konzultálnak vele a segítségét kérve. A tanácsadáson megjelentek többségét a családgondozók irányították hozzá, de többen önként vagy az óvoda, iskola javaslatára keresték fel a pszichopedagógust. A szolgáltatást a Hatvanban lakók, a hatvani iskolákban tanulók, illetve az ellátási területünkhöz tartozó Boldog és Kerekharaszt lakói vehetik igénybe.

**Jogi tanácsadást** heti két órában vehető igénybe az Intézménynél. A szolgáltatás nem terjed ki okiratok szerkesztésére, peres vagy peren kívüli képviselőre. Szükség esetén, amennyiben rászorult az illető, az igazságügyi hivatalhoz irányítják az ügyfelet az ún. nép ügyvédje programhoz. A Jogász nem csupán a klienseket segíti, hanem a családgondozók esetvezetését is támogatja jogi tanácsaival.

**A fejlesztő pedagógiai ellátás** heti öt órában biztosított. A foglalkozások döntően korrepetálás jellegűek, melynek során fejlesztő pedagógiai feladatok is felszínre kerülnek. Leggyakrabban matematikából, anyanyelvől, olvasás-írásból kérnek segítséget a szülők. A konkrét ismeretközlésen túl a szakember támogatja a gyermekeket a tanulási készségek fejlesztésében és tanulási stratégiák elsajátításában, vagyis megtanítja őket tanulni.

### **VIII. Tartós bentlakást nyújtó intézmények**

Idősek Otthona

Hatvan városnak nincs saját fenntartású idős otthona.

Hatvanban két idősek otthona működik:

- Heves Megyei Önkormányzat Szent Kamill Idősek Otthona
- Hatvan Belvárosi Római Katolikus Egyházközség Szent Erzsébet Idősek Otthona.

1996-tól megyei fenntartású a Hatvani Idősek Otthona. Két telephellyel működik, Hatvanban 47 férőhelyen kettő-, három- és négyágyas szobákban, Zagyvaszánton 35 férőhelyen háromágyas szobákban biztosít teljes körű ellátást a lakók számára. Mindkét helyen társalgó, ebédlő, könyvtár, kerthelyiség, teakonyha, udvar és kert tartozik az intézményhez.

A családi hangulatú, kis létszámú intézményben rendezvényeken, koncerteken vehetnek részt a lakók. A megye többi idősotthonával aktív az intézmény kapcsolattartása.

Háromezer kötetes könyvtár áll rendelkezésre az olvasni vágyók számára. Az intézmény tágas kertje lehetőséget biztosít a kertészkedéshez, szalonnasütéshez, bográcsozáshoz. Az otthon térítésmentesen szervez kirándulásokat a gondozottak számára, melynek költségeit az „Idősekért” intézményi alapítvány fedezi.

A Hatvani Idősek Otthona a viszonylag alacsony gondozotti létszám miatt egyénre szabott, családi jellegű bánásmódot tud biztosítani a bent élők számára. Az intézményben dolgozó kollektíva törekszik arra, hogy kiegyensúlyozott, derűs életet biztosítson a lakóknak.

Az otthon szociális alapítványa - melyet egy lakó alapított - közreműködik abban, hogy a lakók ellátása azonos színvonalon maradjon.

Az intézmény megyei fenntartású, lakóinak átlagban körülbelül negyede fokozott ápolási igényű, demens gondozott.

A Hatvan Belvárosi Római Katolikus Egyházközség Szent Erzsébet Idősek Otthona 10 állandó és 10 átmeneti férőhellyel, 90% feletti kihasználtsággal működik.



Fenntartójának, a Római Katolikus Egyháznak küldetésében járva, névadó szentjük példáját követve céljuk az elesettek, szegények, betegek, rászorultak szeretetteljes ápolása, gondoskodás testi és lelki szükségleteikről.

Az otthonban elhelyezettek 99%-a nő, egy férfi elhelyezésére van mód a házaspári, vagy az egyágyas szobában. Korlátozott számban, átmeneti férőhelyen tudnak ellátni középsúlyos vagy súlyos demenciában, Alzheimer kórban szenvedő lakót.

## **IX. Civil szervezetek a város szociális ellátórendszerében**

Az állami és önkormányzati fenntartású jelzőrendszeri szerveken és intézményeken kívül a város szociális ellátórendszerének szerves részét képezik a civil és egyházi szervezetek. A Hatvani Szociális Intézmény munkája során sok esetben keresi meg a civil szervezeteket, együttműködés céljából (adományok gyűjtése, osztása; közös rendezvények szervezése, lebonyolítása, az ellátottak személyre szabott, adekvát problémakezelése).

Hatvan Városában található, aktívan működő NGO szervezetek közül az alábbiak segítik rendszeresen a szociális ellátórendszer napi munkáját:

- Újhatvani és Óhatvani Caritas
- Vöröskereszt
- Baptista Szeretetszolgálat
- Református és Katolikus Egyházközséggel és önszolgáltató csoportjaikkal
- Máltai Szeretetszolgálat
- Fehér Gyűrű Áldozatvédelmi Közhasznú Egyesület
- Hatvan Város és Környéke Mozgáskorlátozottainak Egyesülete
- „60” Napsugár Nagycsaládosok Egyesülete.

## **X. A szociális ellátások biztosításával kapcsolatos jövőbeni feladataink**

### **XI.1. Általános alapelvek:**

- Az emberhez méltó élethez való jog és annak elidegeníthetlensége, a szociális minimum biztosítása mindenki számára. A városlakók szociális biztonságának megteremtése.
- Humánus bánásmód: középpontban az ember, az egyén és családja.
- Egyenlő bánásmód elve: elutasítandó mindenféle hátrányos megkülönböztetés, előítélet.
- A szociális ellátórendszer nyújtson megfelelő és hatékony segítséget a hátrányos helyzetű, krízishelyzetbe került személyeknek, családoknak.
- Személyre szabott gondozás biztosítása, annak érdekében, hogy minél tovább megszokott környezetükben maradhassanak az ellátottak.
- Az intézmények jogszabályok szerinti működtetése, illetve tárgyi- és személyi feltételeinek biztosítása.

- A dolgozók munkakörülményeinek javítása, anyagi megbecsülésük előremozdítása, a dolgozói fluktuáció csökkentése.
- Nyitott szociálpolitika: az önkormányzat csak az egyik szereplő a segítségnyújtásban, helyet kérnek és kapjanak is a nonprofit szervezetek, az egyházak és a piaci szereplők egyaránt.
- Az ellátotti igények folyamatos figyelemmel kísérése, illetve az azokra való gyors reagálás.

## **X. 2. Jövőkép**

- Az egyén számára

Összhangban Hatvan Város Esélyegyenlőségi programjával korra, nemre, fogyatékosagra, egészségre, nemzetiségre, etnikai és vallási hovatartozásra tekintet nélkül minden hatvani lakos számára biztosítjuk a minőségi élet feltételeit a közösség értékrendje alapján elismerhető sajátos igénye szerint.

- A közösség számára:

A társadalmi integráció és kohézió erősödésével békés, nyugodt város minden itt lakó számára. Az „élhető város” víziója kedvező változást hoz a demográfiai mutatókban. A letelepedő és családalapító fiatalok nem csak a saját jövőjüket, hanem a város jövőjét is építik. Az időskorúak számára működtetett differenciált ellátórendszer kinek-kinek igénye és szükséglete szerint dolgoz, alkotó életszakasza méltó lezárásaként derűs, gondtalan, nyugodt életet nyújt. A közösség ily módon megnyilvánuló gondoskodása, embersége az előrelátó fiatalok részére is megnyugtatóan hordozza a biztonságos öregkor ígéretét.

## **X. 3. Célkitűzések**

A jövőkép valóra válása érdekében az alábbi célkitűzéseket kívánatos elérni:

- szegénység és a társadalmi kirekesztődés csökkentése.
- A társadalmi kohézió erősítése a gondoskodást, törődést sugalló, az életminőséget javító körülmények megteremtésével.
- A tartós munkanélküliek foglalkoztatásának és foglalkoztathatóságának javítása érdekében: folyamatos és zökkenőmentes együttműködés a Hatvani Járási Hivatal Munkaügyi Osztályával, a közfoglalkoztatás szervezésének támogatása, a közfoglalkoztatottak támogatása, kompetenciáik megőrzésében, fejlesztésében.
- Szociális alap- és szakellátások fejlesztése, de legalább az eddig elért eredményeink, megteremtett értékeink megőrzése. A személyi és dologi feltételek folyamatos rendelkezésre állásának biztosítása a működési engedélyek véglegességének megtartása érdekében.

## **XI. A jelenlegi intézményi ellátórendszert érintő fejlesztések**

- Az igénybe vehető ellátások, szolgáltatások lakosság általi megismertetése (média, helyi sajtó, internet) valamint tájékoztató kiadvány készítése, mely segíti a szolgáltatások minél szélesebb körű megismertetését.

- Biztosítani kell a működéshez szükséges anyagi forrásokat, ennek érdekében a pályázati lehetőségek folyamatos figyelemmel kísérése, pályázatírás az infrastruktúra fejlesztésére, színvonalasabbá tételére.

*Pályázati forrásból történő kiemelt célok:*

- a Szociális, Gyermekjóléti és Egészségügyi Szolgálat 2013-ban, a költözött át a jelenleg használt ingatlanba. Az épület más céllal épült, és az évek során a Szolgálat számára kicsinek bizonyult. Új korszerű, gazdaságosan üzemeltethető intézményre lenne szükség, amely mind alapterületében mind funkciójában megfelel a feladatellátás igényeinek.
- A Fogyatékkal élők nappali Intézménye rossz állapotú, vizes. Szükséges lenne az ellátottakat korszerűbb, modernebb körülmények közé költöztetni.
  - Támogató szolgáltatás naponta szállít fogyatékos személyeket, akiknek speciális igényeik vannak. Szükséges lenne – pályázati forrásból - a szállítást bonyolító – speciális igényeket is kielégítő - kisbusz cseréje.

Hatvan Város Szociális Szolgáltatástervezési koncepciójának elkészítése során az egyes táblázatok, adatok mellett közölt forrásokon túl felhasználásra kerültek: Hatvan Város Esélyegyenlőségi Programja, a Hatvani Közös Önkormányzati Hivatal Jegyzőjének gyermekvédelmi és gyermekjóléti területen végzett, évenként elkészített beszámolója, Hatvan Város Lakáskonceptiója.

Ezen Szociális Szolgáltatástervezési koncepció a jelenleg hatályos jogszabályi rendelkezések figyelembe vételével készült, azonban a jogszabályi változásoknak megfelelően a koncepció felülvizsgálata szükségessé válhat.

Hatvan, 2016. május .....

Horváth Richárd  
polgármester